

Agenda item 6.6
For decision

Council

CNL(07)20

St Pierre and Miquelon Salmon Fishery

CNL(07)20

St Pierre and Miquelon Salmon Fishery

1. The Council has requested from France (in respect of St Pierre and Miquelon) a description of the regulatory framework and scientific and other information concerning the mixed stock fishery for salmon at St Pierre and Miquelon. For the last three years, an observer representing France (in respect of St Pierre and Miquelon) has presented information on the regulatory framework for the fishery, catch statistics and details of a sampling programme for salmon at St Pierre and Miquelon undertaken by IFREMER scientists annually since 2003 (see documents CNL(04)26, CNL(05)28 and CNL(06)23).
2. I have recently received from the Ministry of Fishing and Agriculture the attached report describing the regulatory framework for managing the fishery at St Pierre and Miquelon, and providing details of salmon catches and the number of licences issued, which have been updated to cover 2006. The number of licences issued in 2006 (62) was lower than in 2005 (66) but higher than in the years 1998 to 2004. Despite the reduction in the number of licences issued, the catch in 2006, while low (3,555kg), was the highest in the period 1998-2006 and about 8% higher than in 2005. The proposed research programme at St Pierre and Miquelon comprises three elements: biometric sampling, genetic analysis and testing for diseases and parasites. The report outlines the nature of the sampling programme conducted in 2006 by IFREMER scientists, and includes the results of the biometric sampling programme in 2006. No results have been provided to NASCO for the genetic study initiated in 2004 and no results of the biological sampling programme were presented to ICES in 2006 (see CNL(07)7). The genetic programme will continue with analysis of the samples collected during 2006. The pathological study has not yet been initiated. In summarising, the French authorities indicate that they have pursued their commitment to gathering scientific knowledge about the salmon stocks at St Pierre and Miquelon and have implemented a procedure aimed at reducing the number of permits issued and so progressively reduce the catches of this vulnerable stock. Furthermore, an amendment to the regulatory framework's technical requirements for the fishery is planned.
3. This continuing commitment to the sampling programme and the management of the fishery at St Pierre and Miquelon is very welcome, as is the commitment to further regulate the fishery, which the French authorities regard as a traditional subsistence fishery. We have, as requested by the Council, invited a representative from France (in respect of St Pierre and Miquelon) to attend the Twenty-Fourth Annual Meeting.
4. In the light of the information provided, the Council may wish to consider what further steps, if any, it wishes to take in relation to cooperation with France (in respect of St Pierre and Miquelon).

Secretary
Edinburgh
11 May, 2007



MINISTÈRE DE L'AGRICULTURE ET DE LA PÊCHE

**Direction des pêches maritimes
et de l'aquaculture**

Sous-direction des pêches maritimes

**Bureau de la ressource, de la réglementation
et des affaires internationales**

3, place Fontenoy
75700 Paris 07 SP

**Le directeur des pêches et de l'aquaculture
à
Monsieur le secrétaire général de l'OCSAN**

**11 Rutland Square
Edinburgh
EH1 2AS
Royaume-Uni**

**Copies :
Services des affaires maritimes-SPM ;
MOM-DAPAF-M.BRENNER ;
MEDD-direction de l'eau-M.GUERY-.**

Dossier suivi par Christophe LENORMAND
e-mail : Christophe.lenormand@agriculture.gouv.fr
Téléphone : 01 49 55 82 38
Télécopie : 01 49 55 82 00
N/Ref :

Paris, le

Objet:/ Rapport à l'Organisation de Conservation du Saumon de l'Atlantique Nord
(OCSAN) pour 2007.

Pièces jointes : 2

Monsieur le secrétaire général,

Dans le cadre de la préparation de la prochaine assemblée générale de l'OCSAN, je vous prie de bien vouloir trouver ci-après, le rapport de la France concernant les activités de pêche au saumon sauvage au titre de Saint-Pierre-et-Miquelon.

Tout comme l'année précédente, ce document comporte un descriptif synthétique de l'encadrement réglementaire en place concernant la gestion de cette espèce, des éléments sur les niveaux de prélèvements effectués ainsi que sur les perspectives envisagées en termes de suivi scientifique et d'encadrement réglementaire.

Les derniers éléments concernant le programme scientifique y figurent. Il convient donc de considérer le présent rapport comme la version définitive.

Veillez agréer, Monsieur le secrétaire général, l'assurance de ma considération distinguée.

copies:
Références informatiques

chrono RRAI
R:\SDPM\RRAI\B_Interne_Rrai\DOSSIERS THEMATIQUES\AFFAIRES INTERNATIONALES\ACCORDS
MULTILATERAUX DE PECHE\OCSAN\Saint Pierre et Miquelon\2007\2007 05 04 rapport annuel OCSAN
definitif.doc

Éléments relatifs à l'activité de pêche au saumon à Saint-Pierre-et-Miquelon
destinés à l'information des parties contractantes de l'OCSAN
(réunion annuelle de juin 2007)

Au regard de sa position géographique, à proximité des bancs de Terre-Neuve, Saint-Pierre-et-Miquelon s'inscrit historiquement dans une forte dépendance vis-à-vis des activités de pêche maritime.

Parmi ces activités de pêche, l'archipel a traditionnellement effectué des prélèvements modestes sur le stock de saumon sauvage.

Cette activité n'a toutefois jamais eu d'implications commerciales, aucun poisson n'étant destiné à l'exportation.

Le maintien de cette pêche traditionnelle revêt donc un aspect culturel important mais n'a pas de dimension lucrative.

Par ailleurs, cette activité a fait l'objet d'un encadrement réglementaire strict, lequel est appelé à évoluer afin de restreindre progressivement l'effort de pêche déployé sur ce stock.

Enfin, le programme de suivi scientifique, initié il y a deux ans, a été prolongé afin d'acquérir une meilleure connaissance de ce stock conformément aux recommandations de l'OCSAN sur ce point.

I – L'encadrement réglementaire de la pêche

1-1/ Le cadre réglementaire en vigueur

Le cadre réglementaire dans lequel se déploie cette activité de pêche n'a pas varié au cours de l'année échue et s'effectue conformément aux mesures de gestion et de conservation fixées dans l'arrêté ministériel du 20 mars 1987.

A ce titre, la pêche du saumon atlantique *salmo salar* est soumise à l'attribution d'une licence de pêche délivrée par les autorités publiques en charge de la gestion des pêcheries selon une périodicité annuelle.

Cet arrêté fixe également les périodes d'ouverture de pêche. Dans ce cadre, au titre de l'année 2007, la pêche a été ouverte dans les eaux de l'archipel de Saint-Pierre et Miquelon du 1er mai au 31 juillet.

Ce même texte prévoit également d'autres conditions techniques associées à cette pêche :

- ✓ Interdiction de pose des engins de pêche à l'entrée des cours d'eau ;
- ✓ Limitation de la longueur des filets ;
- ✓ Taille minimale des maillages employés (125 mm) ;
- ✓ Taille minimale des saumons capturés (48 cm) ;
- ✓ Obligation de déclaration de captures.

Sur ce dernier point, il convient de relever qu'un effort important a été effectué par les services en charge de la collecte de ces données.

1-2/ Les évolutions prévues

Afin de prendre notamment en compte les recommandations de la NASCO en termes de conservation des stocks, Il est prévu de réformer à moyen terme.

A ce jour, la version définitive de ce document n'est pas encore arrêtée, toutefois, dans ce cadre il est prévu de mettre l'accent sur les éléments suivants :

- ✓ Limitation plus stricte du nombre d'emplacements attribués pour pratiquer cette activité,
- ✓ Encadrement plus fin des conditions de pose des filets,
- ✓ Limitation de la période de pêche autorisée.

II/ Les éléments statistiques relatifs à la pêche du saumon à Saint-Pierre et Miquelon

2-1/ données de captures

CAPTURES (en kilogramme de poids vif)			
Années	Pêche professionnelle	Pêche de loisirs	Total
1998	1 039	1 268	2 307
1999	1 182	1 140	2 322
2000	1 134	1 133	2 267
2001	1 544	611	2 155
2002	1 223	729	1 952
2003	1 620	1 272	2 892
2004	1 499	1 285	2 784
2005	2 243	1 044	3 287
2006	1 730	1 825	3 555

2-2/ Licences délivrées

LICENCES DELIVREES			
Années	Pêche professionnelle	Pêche de loisirs	Total
1998	9	42	51
1999	7	40	47
2000	8	35	43
2001	10	42	52
2002	12	42	54
2003	12	42	54
2004	13	42	55
2005	14	52	66
2006	14	48	62

Conformément aux engagements pris auprès de la NASCO sur ce point, le nombre de licences attribuées a été réduit pour ce qui concerne la pêche de loisirs.

Il importe de rappeler également ici que la dénomination de "pêche professionnelle" est une notion qui recouvre en fait une pêche de subsistance traditionnelle pour les populations locales fortement dépendantes de la pêche et non une véritable activité commerciale.

A moyen terme et compte tenu des prescriptions de la NASCO sur ce point, l'objectif est de poursuivre la tendance de réduction des prélèvements de cette ressource.

Les autorités locales entendent donc maintenir cet objectif dans une perspective pluriannuelle, notamment, en continuant à réduire le nombre de licences octroyé pour cette activité.

III – le programme scientifique

Dans le cadre de la coopération avec l'OCSAN, les autorités françaises ont mis en œuvre en 2003 un programme de suivi scientifique sous la direction de l'Institut Français de Recherche pour l'Exploitation de la Mer (IFREMER). Ce programme, issu d'un projet de l'OCSAN comporte les volets suivants :

- ❖ Une étude biométrique,
- ❖ Une étude génétique,
- ❖ Une étude pathologique.

2-1/ L'étude biométrique

Ce projet est destiné à mieux déterminer les caractéristiques de la population de saumons. Cette étude biométrique, initiée en 2003, s'est poursuivie, au cours de l'année échue, conformément aux engagements pris.

Dans ce cadre, des échantillonnages ont été réalisés en 2006 au cours desquels des saumons éviscérés ont été mesurés à la fourche caudale et pesés.

Les détails sur les résultats de cette étude figurent en pièce jointe du présent document.

2-2-2/ L'étude génétique

Ce volet de l'étude a été engagé en 2004. Les analyses effectuées en coopération avec les autorités canadiennes ont été communiquées au secrétariat de l'organisation.

Conformément aux recommandations de l'OCSAN sur ce point, il est envisagé de poursuivre l'étude dans ce domaine en procédant à l'analyse d'échantillons prélevés lors de la campagne 2006.

2-2-3/ L'étude pathologique

A ce jour, ce volet de l'étude n'a pas encore été engagé mais il reste envisagé.

Au final, la France a poursuivi son effort concernant la connaissance de cette pêcherie et a mis en œuvre des mesures visant à réduire les prélèvements sur cette ressource.

Ainsi, en matière scientifique, le volet biométrique du programme visant à améliorer la connaissance de cette pêcherie, a-t-il été poursuivi.

Concernant les mesures de gestion, les autorités françaises ont mis en place un processus visant à réduire le nombre de licences attribuées afin de baisser progressivement les prélèvements sur ce stock fragile.

Toujours dans ce même objectif, il est prévu d'amender la base réglementaire des mesures techniques encadrant cette pêcherie.

**Compte-rendu de l'étude biométrique réalisée en 2006
sur le saumon (*Salmo salar*) à Saint-Pierre et Miquelon**

*Daniel Briand, IFREMER
(Janvier 2007)*

La pêche du saumon à Saint-Pierre et Miquelon s'est déroulée en 2006, comme les autres années, principalement durant le mois de juin. Les sites de pêche ont été les mêmes, les engins de pêche utilisés les mêmes également. Comme précédemment, un échantillonnage des débarquements a été effectué ainsi qu'un suivi des températures.

1 - Les sites de pêche

Les sites qui ont donné lieu à la pose de filets ont été les suivants : Cap Noir, Ile aux Chasseurs, Les Flacous, Cap à Gordon, Les Canailles, Cap Bleu, Ile Pelée, Anse à la Vierge, Anse de l'Ouest, Rochers de l'Est, Caillou aux Chats, Basse Gélín, Basse des Grappains, Ile aux Vainqueurs, Pointe Blanche, Enfant Perdu, Cap Percé, Pointe Anse à Pierre, Cap aux Morts, Ilot Noir, Mirande, Trou aux Renards, Cap à Dinan, Basse Tournioure. La figure 5 indique les secteurs donnant lieu à une pêche du saumon.

2 - L'engin de pêche

L'engin de pêche utilisé par les pêcheurs de Saint-Pierre et Miquelon est constitué d'une tésure de 3 ou 4 filets aboutés les uns aux autres. De fabrication canadienne, ceux-ci sont lacés en fil de polyamide monofilament de 60/100mm de diamètre. Selon le maillage rencontré, le fil est de couleur vert-bouteille pour les filets à maille de 5 pouces (125 mm) ou vert-olive pour ceux à mailles de 6 pouces (150 mm), dimensions mailles étirées. Il est à noter que tous les filets utilisés ne peuvent pas être rigoureusement identiques.

3 - Echantillonnage des débarquements en 2006

Un total de 19 échantillonnages a été effectué, 17 au mois de juin et 2 au mois de juillet. En tout, 391 saumons éviscérés ont été pesés, et mesurés à la fourche caudale. Le poids total des saumons éviscérés échantillonnés est de 926 kg. La taille la plus petite relevée est de 33 centimètres pour un poids éviscéré de 1.0 kg et la taille la plus élevée de 91 centimètres pour un poids éviscéré de 9.1 kg. On note une taille moyenne générale de 59 cm et un poids moyen de 2.4 kg.

	2003	2004	2005	2006
Nbre d'échantillonnages	12	11	8	19
Date 1er échantillonnage	4 juin	5 juin	6 juin	6 juin
Date dernier échantillonnage	6 juillet	29-juin	23 juin	4 juillet
Poids total échantillonné kg	872	837	718	926
Nbre échantillonné	340	355	310	391
Nbre de pesées	340	355	310	391

Tab. 1 - Bilan des opérations d'échantillonnages effectuées sur le saumon en 2006 à saint-Pierre et Miquelon

4- Evolution des tailles et des poids au cours de la période de pêche 2006

Pour la semaine 23 (du 5 au 11 juin), la moyenne en tailles des 130 saumons observés est de 71 cm et celle des poids éviscérés, de 3.8 kg.

Pour la semaine 24 (du 12 au 18 juin), elles sont respectivement de 55 cm et de 1.7 kg pour 75 saumons observés.

Pour la semaine 25 (du 19 au 25 juin), la moyenne des tailles est de 54 cm et celle des poids éviscérés de 1.7 kg pour 140 saumons observés.

Pour la semaine 26 (du 26 au 2 juillet), elles sont respectivement de 50 cm et 1,5 kg pour 25 saumons, et pour la semaine 27 (du 27 juin au 8 juillet), de 51 cm et 1,5 kg pour 21 saumons.

On note, comme pour les années précédentes, un passage des saumons de tailles plus importantes début juin.

Perspectives pour 2007

L'échantillonnage biométrique des débarquements sera poursuivi en 2007, avec prélèvement d'écaillés sur plusieurs échantillons. Des contacts ont été pris avec la station de Pêches et Océans de Saint-Jean de Terre-neuve pour leur lecture et leur interprétation.

D'autre part, une étude sur l'éventuelle présence de jeunes saumons dans le cours d'eau dénommé « La Belle Rivière », situé à Langlade, sera entreprise par les Services de l'Agriculture et des Forêts.

5 – Résultats des prises de températures d'eau

6 prises de température de l'eau à 5 mètres de profondeur ont été effectuées sur la période fin mai, juin et début juillet à proximité de la zone de pêche. La température la plus faible a été notée le 20 mai avec 5.0 °C et la plus élevée le 4 juillet avec 10.0 °C.

Jour	Mois	Profondeur en mètres	Température °C en 2003	Température °C en 2004	Température °C en 2005	Températures C° en 2006
20	5	5	1.8			5.0
23	5	5			3.6	
24	5	5		3.8		
1	6	5		4.3		5.1
4	6	5	3.12			
9	6	5		4.5		
10	6	5	3.9			6.9
14	6	5		4.6		
15	6	5			6.1	6.9
20	6	5			6.4	
21	6	5		5.4		
23	6	5	6.1			
27	6	5			6.5	7.5
28	6	5		7.5		
30	6	5	7.9			
4	7	5			8.9	10.0

Fig. 1 – Composition en tailles des débarquements de saumons atlantiques en 2006 à Saint-Pierre et Miquelon (n = 391)

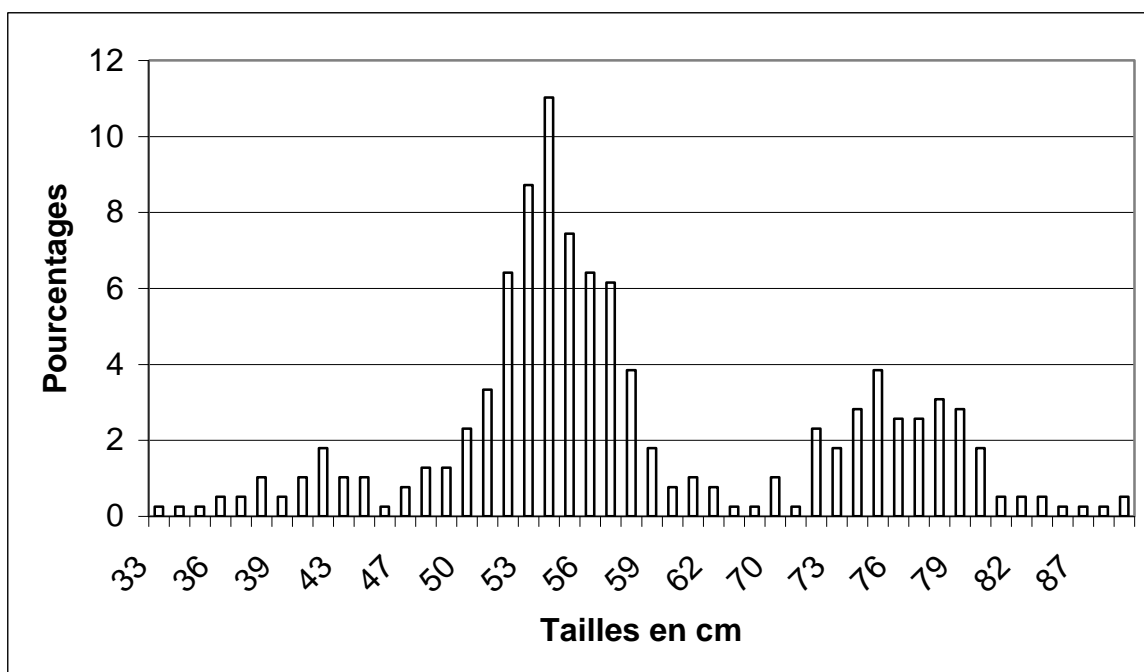


Fig 2 – Composition en poids des débarquements de saumons atlantiques à Saint-Pierre et Miquelon en 2006 (n = 391)

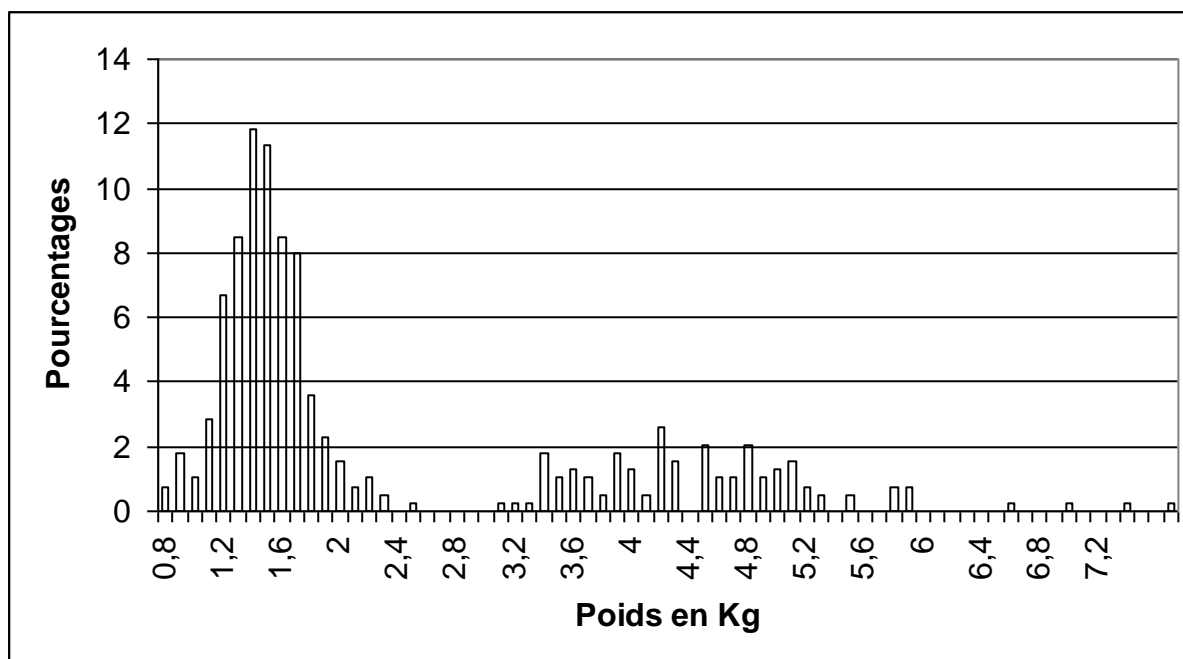


Fig. 3 – Evolution hebdomadaire des tailles moyennes observées sur les débarquements de saumons atlantiques à Saint-Pierre et Miquelon en 2006

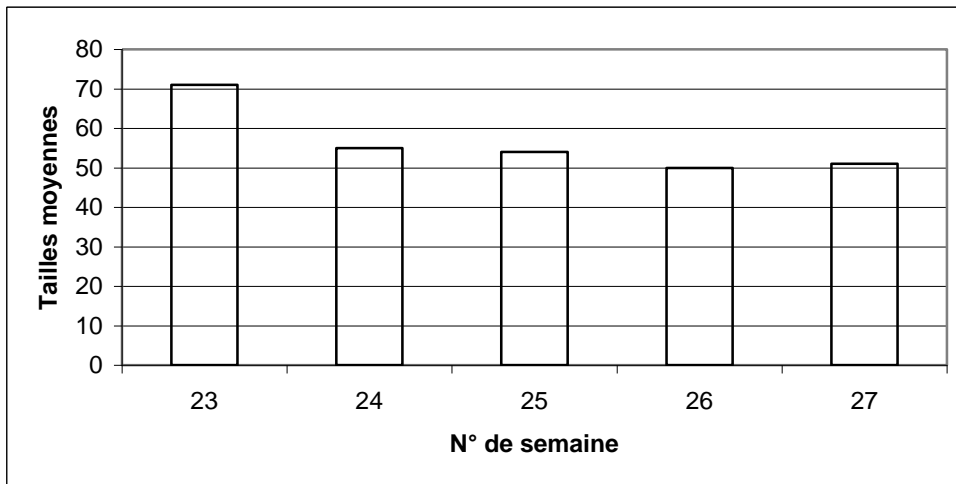


Fig. 4 - Evolution hebdomadaire des poids moyens observés sur les débarquements de saumons atlantiques à Saint-Pierre et Miquelon en 2006

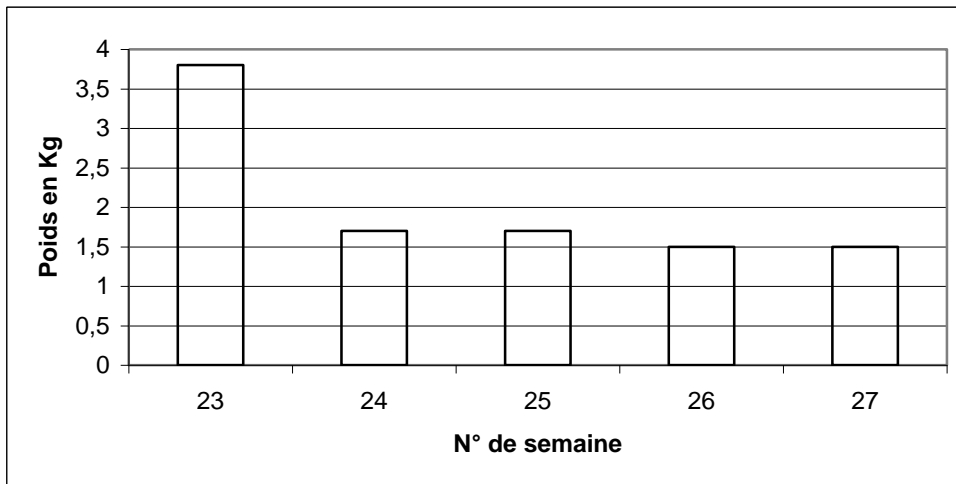
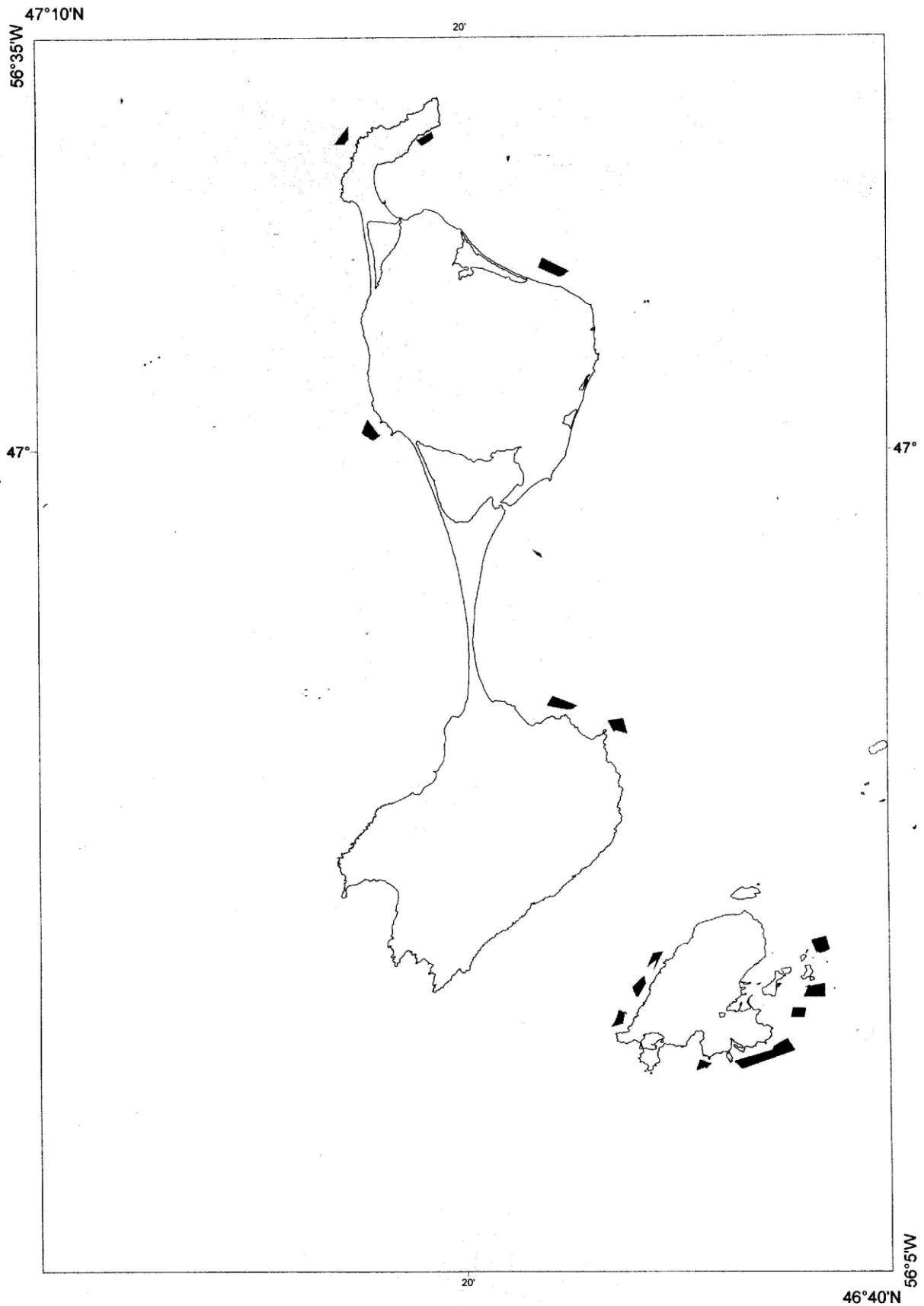


Fig. 5 – Localisation des filets de pêche au saumon atlantique à Saint-Pierre et Miquelon en 2006



TRANSLATION

MINISTRY OF FISHING AND AGRICULTURE

**Maritime Fisheries and
Aquaculture Directorate**

Maritime Fisheries Division

**Resource, Regulation and
International Affairs Bureau**

3, place Fontenoy
75700 Paris 07 SP

**The *Director* for Fishing and Agriculture
to**

The Secretary of NASCO

cc. :

Maritime Affairs Dept.;

Saint Pierre et Miquelon;

MOM-DAPAF – Mr. BRENNER;

MEDD – Water Service – Mr. GUERY.

Dossier under the responsibility of : Christophe
LENORMAND

email : Christophe.lenormand@agriculture.gouv.fr

Tel. : 01 49 55 82 38

Fax. : 01 49 55 82 00

Ref. :

Paris,

Re-:/ 2007 Report to the North Atlantic Salmon Conservation Organisation (NASCO).

Enc.: 2

Dear Secretary,

On behalf of Saint-Pierre et Miquelon, please find enclosed the report from France on wild salmon fishing activities, which is intended as preparatory material for NASCO's next Annual Meeting.

As in the previous year, this report contains a brief description of the regulatory framework established to manage this species. It also includes some information on catch numbers, future perspectives on the regulatory framework and scientific monitoring.

The latest information concerning the current scientific programme is attached. Therefore this version of the document is the final one.

Yours faithfully,

copies:
Références informatiques

chrono RRAI
R:\SDPM\RRAI\B_Interne_Rrai\DOSSIERS THEMATIQUES\AFFAIRES INTERNATIONALES\ACCORDS
MULTILATERAUX DE PECHE\OCSAN\Saint Pierre et Miquelon\2007\2007 04 12 rapport annuel OCSAN .doc

Data relating to the salmon fishing activity at Saint-Pierre et Miquelon addressed to NASCO's Parties, for their information (June 2007 Annual Meeting)

Given its geographical location, next to Newfoundland banks, Saint-Pierre and Miquelon has always been strongly dependent on maritime fishing activities.

In keeping with this tradition, the inhabitants of the archipelago have included in their fishing activities a fairly small catch from the wild salmon stock.

However, this has never constituted a trading activity as no fish has ever been intended for export.

The continuation of this traditional form of fishing is therefore a cultural rather than a commercial activity.

Besides, this activity has been subjected to a strict regulatory framework. This framework is intended to evolve in time with the view to progressively reduce the fishing effort on this particular stock.

Finally, the programme of scientific study, initiated two years ago, has been extended so as to gain a better understanding of this stock, in agreement with NASCO's recommendations on this point.

I – Fishery regulatory framework

1-1/ Current regulatory framework

The regulatory framework, within which this type of fishing activity is undertaken, has over the last year remained unchanged. Fishing is indeed undertaken in accordance with the management and conservation measures set by the 20th March 1987 Ministerial Decree.

By virtue of this decree, Atlantic salmon (*Salmo salar*) fishing is subject to a fishing permit being granted, on an annual basis, by the authorities in charge of fisheries management.

This decree also sets the duration of the fishing seasons. Hence, in 2007, the fishing season in the archipelago of Saint-Pierre et Miquelon's waters extended from 1 May to 31 July.

In addition, this same document predetermines the technical conditions for this type of fishery, as follows:

- ✓ A ban on the setting of fishing gear at the opening of water courses;
- ✓ A limitation on the length of the nets;
- ✓ A minimum mesh size set to 125 mm;
- ✓ A minimum size for any captured salmon of 48 cm;
- ✓ An obligation to declare catches.

Regarding the last point, it should be stressed that significant efforts have been made by the services responsible for the gathering of this data.

1-2/ Future developments

In order to fulfil NASCO's recommendations in terms of stocks conservation, a mid-term reform has been planned.

To this day, the definitive version of this document has not yet been formulated. However, with regard to this particular subject, it is envisaged that the emphasis would be placed on the following:

- ✓ A stricter limitation on the number of sites set for the practice of this activity,
- ✓ A tighter framework concerning the setting of nets,
- ✓ A restriction of the authorized fishing season.

II/ Statistical data concerning salmon fishing at Saint-Pierre et Miquelon

2-1/ Catch statistics

CATCHES (in kilogramme per live weight)			
Years	Professional fishing	Leisure fishing	Total
1998	1,039	1,268	2,307
1999	1,182	1,140	2,322
2000	1,134	1,133	2,267
2001	1,544	611	2,155
2002	1,223	729	1,952
2003	1,620	1,272	2,892
2004	1,499	1,285	2,784
2005	2,243	1,044	3,287
2006	1,730	1,825	3,555

2-2/ Permits issued

PERMITS ISSUED			
Years	Professional fishing	Leisure fishing	Total
1998	9	42	51
1999	7	40	47
2000	8	35	43
2001	10	42	52
2002	12	42	54
2003	12	42	54
2004	13	42	55
2005	14	52	66
2006	14	48	62

In accordance with the pledge made to NASCO on this point, the number of fishing permits granted for leisure fishing has been reduced.

It is equally important to remember at this stage that the expression “professional fishing” is in fact referring to a traditional subsistence fishery by a local community highly dependent on fishing and not to a truly commercial activity.

Given NASCO’s recommendations on this point, the mid-term objective is to pursue the trend in the reduction of catches made from this resource.

The local Authorities therefore intend to maintain this objective on a year-on-year basis, by continuing, more particularly, to reduce the number of fishing permits granted for this activity.

III – The scientific programme

As part of this cooperation with NASCO, the French authorities have implemented, in 2003, a programme of scientific monitoring under the leadership of the *Institut Français de Recherche pour l’Exploitation de la Mer* (IFREMER). This programme, inspired by a project devised by NASCO, is based on the following constituents:

- ❖ A biometric study,
- ❖ A genetic study,
- ❖ A pathological study.

2-1/ The biometric study

The purpose of this project is to better define the characteristics of the salmon population. This biometric study, launched in 2003, was continued over the past year in accordance with the commitments made.

Consequently samplings took place in 2006 during which gutted salmon were measured to caudal fork and weighed.

Details of the results of this study are attached to this document.

2-2-2/ The genetic study

This constituent of the study was initiated in 2004. Results of analyses undertaken in cooperation with the Canadian Authorities have been sent to the Organisation's Secretariat.

In accordance with NASCO's recommendations in this regard, the intention is to continue with the study by proceeding to the analysis of samples collected during the 2006 campaign.

2-2-3/ Pathological study

To date, this aspect of the study has not yet been initiated, but it is still planned.

In summary, France has pursued her commitment, with regard to improving the knowledge of this fishery and has implemented measures aiming to reduce the exploitation of this resource.

More particularly, in terms of the scientific programme, the work on the biometric constituent of this programme, aiming to improve the knowledge of this fishery, has been continued.

With regard to the management measures, the French Authorities have implemented a procedure aiming to reduce the number of permits granted in order to reduce progressively the catches made from this vulnerable stock.

With the same objective in mind, an amendment to the regulatory framework's technical requirements for this fishery has been planned.

**IFREMER local office
Saint-Pierre et Miquelon**

**Report on the biometric study undertaken in 2006 on the Atlantic salmon (*Salmo salar*)
in Saint-Pierre et Miquelon**

*Daniel Briand, IFREMER
(January 2007)*

In 2006, salmon fishing at Saint-Pierre et Miquelon took place mainly during the month of June, in keeping with previous years. Both the fishing sites and fishing gear used have also remained unchanged.

As previously, sampling from the landings and a monitoring of the temperatures has been carried out.

1 – Fishing sites

The sites, where nets were laid, are as follows:

Cap Noir, Ile aux Chasseurs, Les Flacous, Cap à Gordon, Les Canailles, Cap Bleu, Ile Pelée, Anse à la Vierge, Anse de l'Ouest, Rochers de l'Est, Caillou aux Chats, Basse Gélin, Basse des Grappains, Ile aux Vainqueurs, Pointe Blanche, Enfant Perdu, Cap Percé, Pointe Anse à Pierre, Cap aux Morts, Ilot Noir, Mirande, Trou aux Renards, Cap à Dinan, Basse Tournioure. Figure 5 indicates the sectors where salmon fishing took place.

2 – Fishing gear

The fishing gear used by fishermen at Saint-Pierre et Miquelon is a “tésure” made up of 3 or 4 nets linked end to end. Made in Canada, these nets are laced up with 60/100 mm diameter polyamide monofilament thread. The thread colour depends on the size of the mesh, when stretched out, being dark green for the nets with a mesh of 5 inches (125 mm) wide or olive green for those with a mesh of 6 inches (150 mm). It is worth noting that the nets used are unlikely to all be exactly identical.

3 – Sampling from the 2006 landings

In all, 19 samplings were carried out, of which 17 took place in June and 2 in July. In total, 391 gutted salmon were weighed and measured to caudal fork. The total weight of the sampled gutted salmon amounts to 926 kg. The smallest size recorded was 33 centimetres for a gutted weight of 1.0 kg and the largest 91 centimetres for a gutted weight of 9.1 kg. An average size of 59 centimetres and average weight of 2.4 kg were noted.

	2003	2004	2005	2006
Number of samplings	12	11	8	19
Date of the 1 st sampling	4 June	5 June	6 June	6 June
Date of the last sampling	6 July	29 June	23 June	4 July
Total weight sampled (in kg)	872	837	718	926
Number sampled	340	355	310	391
Number weighed	340	355	310	391

Summary of the sampling exercise carried out on the salmon in 2006 at Saint-Pierre et Miquelon

4 – Variations in size and weight during the 2006 fishing season

During the 23rd week (from 5 to 11 June), the average size of the 130 salmon studied was 71cm and the average gutted weight 3.8 kg..

During the 24th week (from 12 to 18 June), these averages were 55 cm and 1.7 kg respectively for the 75 salmon studied.

During the 25th week (from 19 to 25 June), the average size was 54 cm and the average weight was 1.7 kg for the 140 salmon examined.

During the 26th week (from 26 June to 2 July), these averages were 50 cm and 1.5 kg respectively for 25 salmon; and during the 27th week (from 3 to 9 July), they were 51 cm and 1.5 kg for 21 salmon.

Once more, and as previously noted, the passage of the larger salmon occurred at the beginning of June.

Plans for 2007

The biometric samplings from landings, which will include several scales samplings, will continue in 2007. The St John's Fisheries and Oceans Station in Newfoundland has been contacted with regard to their examination and interpretation of these samplings.

Furthermore, a study on the potential presence of young salmon in the watercourse named "La Belle Rivière", located at Langlade, will be undertaken by the Department of Agriculture and Forests.

5 – Results from the water temperature checks

Six water temperature checks, at 5 metres depth, were made near the fishing zone during the period extending from the end of May through to the beginning of July. The lowest temperature registered was on the 20th May (5.0°C) and the highest on the 4th July (10.0°C).

Day	Month	Depth in metres	Temp. °C in 2003	Temp. °C in 2004	Temp. °C in 2005	Temp. °C in 2006
20	5	5	1.8			5.0
23	5	5			3.6	
24	5	5		3.8		
1	6	5		4.3		5.1
4	6	5	3.12			
9	6	5		4.5		
10	6	5	3.9			6.9
14	6	5		4.6		
15	6	5			6.1	6.9
20	6	5			6.4	
21	6	5		5.4		
23	6	5	6.1			
27	6	5			6.5	7.5
28	6	5		7.5		
30	6	5	7.9			
4	7	5			8.9	10.0

List of figures

Fig. 1 – Atlantic salmon landings size breakdown for 2006 at Saint-Pierre et Miquelon (n = 391)

Percentages
Sizes in cm

Fig. 2 – Atlantic salmon landings weight breakdown for 2006 at Saint-Pierre et Miquelon (n = 391)

Percentages
Weight in kg

Fig. 3 – Average size weekly variation noted from Atlantic salmon landings made at Saint-Pierre et Miquelon in 2006

Average sizes
Week no.

Fig. 4 – Average weight weekly variation noted from Atlantic salmon landings made at Saint-Pierre et Miquelon in 2006

Weight in kg
Week no.

Fig. 5 – Atlantic salmon fishing net sites at Saint-Pierre et Miquelon in 2006